

KOMOTO STYLE

家づくり応援情報誌

Vol.10

2014 Autumn-Winter

世界で
たったひとつの、
自分仕様の
キッチン。

Contents

リフォームユーザーレポート

「世界でたったひとつの、自分仕様のキッチン」

新築ユーザーレポート「夢は叶う」

超断熱住宅プロジェクト



世界でたったひとつの、 自分仕様のキッチン。

AFTER

水まわりや調理家電などのパーツ別ではなく、
キッチンを一室まるごとリフォームした谷津さんのお宅。
キッチンメーカーさんも巻き込んだ大改造です。
仕上がり、そして満足度はどんな感じでしょうか…?

満足度100%!

『広々キッチンのヒミツ』

「わあ広い!」 谷津さんのキッチンに足を踏み入れた時、思わず口から出たこの一言。「きっとセパレート型キッチンだからじゃないかしら」奥様がコーヒーを出しながら答えてくださいました。聞きなれないスタイルですが…? 「別名『ニの字型キッチン』とも言うんですよ。カタカナの『ニ』の字のように通路を挟んでキッチンカウンターが二本平行に並んでいるでしょう?」と現場監督の神澤さん。27年前に河本工業で建てた谷津さん宅。お風呂のリフォームなど家を建てた後もお付き合いは続き、住宅関連で困ったことがあればすぐに相談し合える関係です。

さて今回はなぜ、キッチンのリフォームをしようと思われたのですか? 「さすがに築20年以上経つと収納のねじが壊れたり、小さな不具合が多くて。そして最近、孫たちが一緒に台所で料理をしたがる、ということもあり広くしたいと思ったのです」嬉しそうにお話してくださる奥様。そこでまず、河本工業の神澤さんに相談したそうです。「私の希望に合うキッチンの提案をしてください、ということでLIXILさんを紹介していただきました。実際ショールームに行きアドバイザーの山本さんと実物を見て検討して…とても有意義な時間でした

よ。施工に入ると再び神澤さんにバトンタッチ!」 「リフォームは新築と違い、生活している中に工事が入ります。お施主様のライフスタイルを邪魔しないよう、無理のない段取りを組むのが現場監督としての力の見せ所ですね」神澤さんが続けます。「最終的に昨年、同じく河本工業で家を建てた娘のアドバイスも受けつつ、レイアウトはセパレート型キッチンに落ち着きました」2つのカウンターにはそれぞれIHクッキングヒーターとシンクが別々に設置されているため作業スペースもたっぷり。これでお孫さんとお料理も益々、楽しくなりますね。



BEFORE



BEFORE



AFTER

満足度100%!

『情報収集が、キッチンを制す!?』

「広々と使えるようにする、ということもリフォームに求めたことでしたが、それと同じくらい設置したかったのはコレ!」そういって水栓に手をかざすと水が! 「タッチ水栓は、どうしても付けたかったの。料理中の汚い手で蛇口を触るのがイヤで…」確かにとても便利で使いやすそう! 「あとはこちらのスマートフードも最初からご希望でしたよね」山本さんも続けます。

「そうそう、掃除がラクな換気扇も絶対付けたくて。そんな細かい希望を、山本さんは主婦の目線で色々取り入れてくれましたよ」 それにしてもタッチ水栓といい、スマートフードといい、奥様は色々な新情報を知ってらっしゃいますね。「常にいつかリフォームを、と考えていたからかしら。だから色々なところに出かけたり、お友達の話を聞

いたりすることが大好きなの」アンテナの張り方が、とってもお上手! 情報収集力抜群です。「でも新しい設備は多機能すぎて混乱することもある…。そんな時は山本さんにすぐ聞きます。難しい専門用語を使わない教え方は、分かりやすく、助かっています」建物は神澤さん、設備は山本さんと、家の先生が二人いるようで心強いですね。



満足度100%!

『決断力も快適キッチンへのステップ』

さてリフォーム後、谷津邸にいらっしゃる方々の反応はいかがでしたか? 「明るくなったわね、という声が一番多かったです」と奥様。「きっと窓際にあった吊り戸棚を無くしたからじゃないかしら!」えっ!? 最近は収納はとにかくたくさん、という方が大多数なのに、思い切った決断ですね。「上にある戸棚は、実際あまり使っていなかったの。手も上がらなくなってきたし、だったら取ってしまおう、と。あとは、壁を全面白色に統一したことも明るさに影響しているかもしれないわ。既存の戸棚の扉も、同じ化粧パネルでカバーしてもらいました」全面リフォームだから出来た、統一

感のある仕上がりですね。では、最後に今回のリフォームの満足度はどのくらいですか? 「100%満足しています!」明るく言い切ってくれた奥様の声に、神澤さんも山本さんも嬉しそう! 「当初の予算よりお金はかかってしまいましたが、今回は我慢しなかったの。だって全部自分の好きなものを選べるステキなチャンスだもの! もっと楽になりたい、いらぬものはいらぬ、そんな夢や理想をすべて詰め込んだ、ここは私の『夢のキッチン』です!」



設備は使いこなしてこそ! 操作方法が分からなければ遠慮なく聞いてください

新しいキッチンを少しでも早く使えるように、リフォーム中の工程管理には自信あり! お任せください。



取材協力 / 株式会社 LIXIL 北関東支社
販売推進部 キャンパサー
山本 佐智子さん



「方形屋根の家(鎌田邸)」木造軸組在来工法 29.50坪

このコーナーでは河本工業の二級建築士・鎌田氏の自邸づくりにスポットライトを当て、その興味津々を覗いてみます。

夢は叶う。

自分の家だからこそできる「やってみたかった♪」がいっぱい!

お客様の家を設計する際にも必ず一つや二つ『自分がやってみたいもの』を提案するという鎌田氏。でも当然それらが全て採用されるとは限りません。そんな鎌田氏、今回自分の家とあればやりたい放題!？ごく一部ですが、その様子を覗いてみましょう!

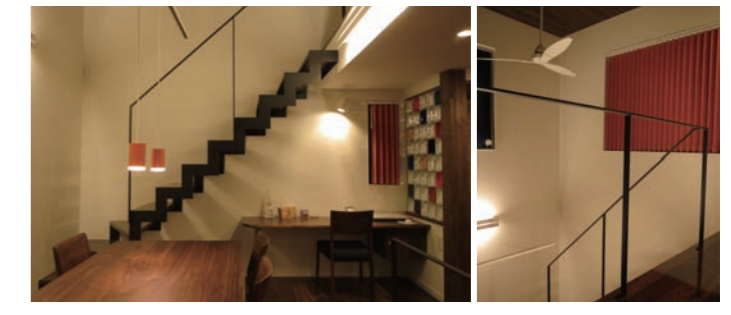
やってみたかった♪[其の壱]



「軒の深い方形屋根(ぼうぎょうやね)」

方形屋根とは東西南北どこから見てもつぺんが尖がって見える、一見単純そうな形状の屋根。しかし基本的には平面形状が正方形になっていないと方形屋根にはなりません。そのための間取りプランニングには苦勞したのだとか。ドッシリと構える重厚感を出すために軒の出を大きくし、また屋根周りの美しさを優先し雨樋は付けなかったという鎌田氏。「雨の日は軒が深いから樋が無くても不便は無いし、かえて室内から見える雫の滴る様子が趣があって良い感じなんですよ」とご満悦の様子。

やってみたかった♪[其の弐]



「イナズマ型のストリップ階段」

「開放的な吹抜けを邪魔しない、極限までシンプルな物を目指しました」というこの階段は鎌田氏が一から設計して制作した完全オリジナル。ちなみにこの階段、1歳のお子さんが歩き始めたので近々落下防止のネットを施す予定なのだとか。

自分の家を自分で設計したい

中学時代に技術家庭科の授業で、設計図を描き本棚を造った時に覚えた『自分で設計したものが形になる』という事のおもしろさ。その頃に思い描いた夢が約20年の時を経て現実のものとなりました。

普段から設計の仕事をする上で、鎌田氏が念頭に置いているのは“外観は公共の財産である”ということ。自邸においても、奇抜ではなく地域に馴染む落ち着いた佇まい、それでもなんとなく見る人を惹きつけるようなデザインを心掛けました。目指したのは京都・銀閣寺に見られる軒の深い方形屋根の洗練されたシンプルな美しさ。併せて、日本一を誇る館林の暑さにも配慮。夏の日射をさえぎる深い軒。また玄関部分に地窓を、吹抜け上部に高窓を設置する事で温度差によるごく自然的な置換換気の効果を狙いました。

一方、直面したのは予算の制約。この敷地を購入している分、建物に掛けられる予算はより限られていました。一番考えたのは如何にコンパクトにまとめられるかということ。外観の美しさは損なわず、必要な空間とその広さをしっかり確保しつつ極限までコンパクトにまとめるプランニングは大変だったそう。最終的に床面積29坪ほどの廊下の無い間取りに行き着いたのでした。



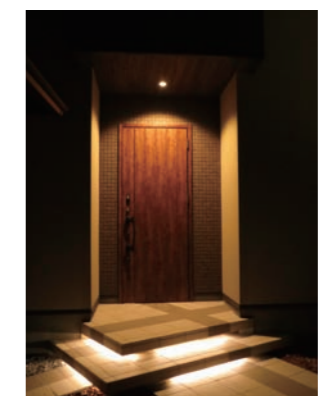
やってみたかった♪[其の参]



「風合いを主張する天然木の外装」

深い軒が特徴の鎌田邸。その軒天には天然杉の羽目板が張られています。面格子は耐久性を考えてアルミの既製品も検討したそうですが風合いを優先して天然ヒバで造ることに。よほど吹き込まない限り雨も掛からないという点で深い軒が功を奏しています。「最近、羽目板に凝っているんですよ」という鎌田氏。お客様の家でもよく羽目板の使用を提案しているそうです。

やってみたかった♪[其の四]



「優しく目を惹く外部の間接照明」

あるお店で足元が照らされている階段を見て「オシャレだなあ」と思い、取り入れたというこの玄関ポーチの間接照明。ご近所さんにも好評なのだそう。ただし夏の間は虫が寄ってくるため消灯中だそうです。

やってみたかった♪[番外編]



「銀沙灘と向月台!？」

「銀閣寺が好きなんです」という鎌田氏。「半ば冗談ですけど芝生を銀閣寺の銀沙灘に見立てて、アプローチ脇の山は銀閣寺の向月台のつもりなんです!」向月台(?)は残土を盛って自分で造ったのだとか。もっばらご近所さんからは富士山だと思われているそうですが。(笑)

“自分の家”という一大プロジェクトを経験してみて

前職を含め、住宅の仕事に就いて10年。これまで数々の住まいづくりに携わってきました。「自分の家だからと言って何も特別な事は無い」と言ったら嘘になりますし、むしろやりたい放題やらせて頂きました。そんな中、改めて気が付いたのは「財産を売る責任の重さ」と「お客様の気持ち」。今回自分がそうであるように、大抵のお客様にとって家は人生で一番大きなお買い物。だからこそ住まいづくりに掛ける思いは相当なものがあり、時には迷う事もある。今回初めてお客様側の立場を経験できた事で、今後より一層親身になって住まいづくりに携わっていききたいという思いは強くなりました。最後になりますが、敷地を購入してから着工するまで2年近く空いてしまった間、草刈りをしてくれた半田部長、また自分で設計はしたものの心配が残っていた部分や、自分では全く想定していなかった部分も見事に対応・解決して「やってみたかった♪」を形にしてくれた須之内監督や大工さん、その他のプロジェクトに携わったすべての方々に感謝いたします。

鎌田 健太郎



自前の草刈り機で草刈りする“ご近所さん”半田部長



超断熱と省エネ

超断熱住宅プロジェクト

待望の展示場
館林市内に
2015年冬オープン!



超断熱展示場コンセプト

無暖房住宅ノウハウ

冷暖房エネルギーを限りなくゼロに近づけ節約しながら、快適な住環境を実現するために、無暖房住宅のノウハウを取り入れます。

和風モダンデザイン

スウェーデン製高性能建材を使って、スウェーデン本国最高レベルの断熱性能の家を、和風モダンなデザインで実現します。

必要最低限住宅

子育てを卒業されたご夫婦や少人数世帯にとって最適な住居スペースを提案し、バリアフリー化、コンパクト設計を奨励します。

超断熱展示場の全容は次号でお届けします。お楽しみに!

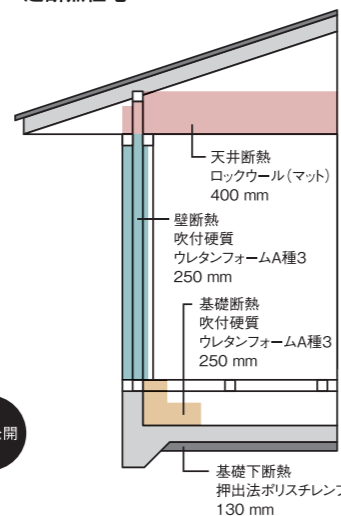
待ちきれないという
好奇心旺盛な方は、こちら!

超断熱.jp

検索

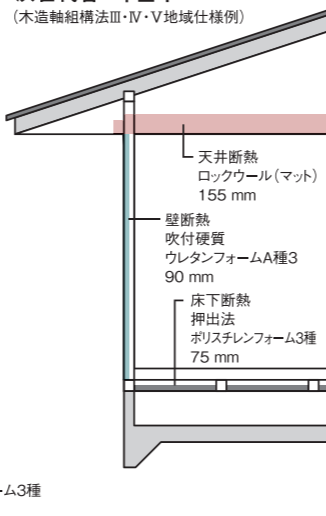
近日公開

超断熱住宅



次世代省エネ基準

(木造軸組構法Ⅲ・Ⅳ・Ⅴ地域仕様例)



[断熱仕様の比較]

プロジェクトリーダー

半田部長メッセージ

快適と省エネが融合する住まいの理想形「超断熱住宅」その性能を皆様に体感して頂くためのプロジェクトがスタートしました。私たちの自信作・提案型住宅の誕生は、もうすぐです。来年2月末公開予定の展示場にご期待ください。

ご安心ください。スウェーデンの優れた換気システムが解決します。

室内の汚れた空気は常に屋外へ排出し、新鮮な外気を室内に取り込みながら、換気で捨てられていた熱の大部分を回収。空気の汚れや花粉を取り除く高性能フィルターも装備。展示場モデルハウスにて、その空気環境をご体感できます。「超断熱と換気システム」の詳細は次号をお楽しみに!

断熱性が抜群だから 夏は涼しく、冬は暖かい。

でも?室内に空気が閉じ込められてしまうのでは?

「スウェーデン製高性能窓」は、河本リフォームセンターにて実物をご確認いただけます。お気軽にお越しください。

「プロが教える家づくり」

今号のテーマは『家を建てる前に知っておきたいこと』

大安、三隣亡、家相…。家を建てる時によく聞く言葉ですが、これって一体どういう意味? おなじみ営業マンの富岡さん、教えてください。



日にあたるのは「何事においても吉」である「大安」。他にも時間によりますが「友引」もいいですね。逆に「仏滅」は『仏も滅するような凶日』なので避ける傾向があります。

…では「三隣亡」とは何でしょうか? 六曜にも見当たらないようですが。

それは「選日(せんじつ)」ですね。六曜とは別に、日の吉凶を占うものです。建築の場合、吉とされるのは「一粒万倍日(いちりゅうまんばいび)」です。

…見たことがあります! 空くじ売りの窓口に 貼り出されていることがありますよね。

そうですね。「一粒万倍日」は「蒔いた種が何倍にもなり戻ってくる日」。

六曜にはそれぞれ意味があり、建築吉

建築に限らず、何かを始めるのに良い日とされています。逆に「三隣亡(さんりんぼう)」は三軒先まで滅ぼすと言われるため、上棟式などは行いません。他にも「不成就日(ふじょうじゅび)」も柱立てに適さないとされているため避けます。

…では「家相」とは?

家相は昔の人の生活の知恵が詰まったものです。例えばトイレを南北の角に作ってはならない、など聞いたことがありますか?

これは昔、排泄物はそのまま穴に貯めていたため南北側にトイレがあると匂いがひどくなる、という経験からの判断です。でも現代のトイレは水洗です。生活スタイルが今と昔とは全く違います。

方位を気にするあまり、丸い家しか建て

られない、なんてことになってしまいます。しかし無視するのちよっと…という方は、玄関(吉方位=東、東南)、鬼門(北東)、裏鬼門(南西)の場所を気にしてみるのはいかがでしょうか。

他にもお子様がいるでしたら北方向に子供部屋を作ると勉強に集中できる。など楽しんで取り入れるのが現代のライフスタイルに合った家相との付き合い方だと思います。



富岡さんオススメの暦は「高島暦」です。

おおみわ 大神神社について

～好評の神社シリーズ最終章～



今号は神社シリーズの最終章を飾るに相応しい日本最古と言われている大神神社を紹介します。奈良県桜井市三輪に2,000年以上前から鎮座し、「大国主神(オオクニヌシノミコト)」の同一神と伝えられる「大物主大神(おおものぬしのおおかみ)」を祀り、酒と薬の神として崇敬されています。また、大神神社には本殿(正殿)がありません。奈良盆地の山並みの円錐形の

三輪山が御体として古代から引き継がれています。神宿るものとして現在でも人が入れない聖域となっています。また、「大国主神」を祀る出雲大社と同様に「出雲神(いずみしん)」と呼ばれ、出雲の国譲りにヤマト(大和)に遷し祀られたと言われています。日本最古の大神神社には、「神明造り」の宝物収納庫、「大社造り」の勅使殿が存在することから、伊勢神宮の神明造

り、出雲大社の大社造りの発祥の地ではないかという建築様式が残っています。伊勢神宮と出雲大社の関係の原点がこの大神神社にあります。「伊勢神宮」「出雲大社」、これらの神社建築の様子は、この大神神社の歴史の紐を解くことで見えてくることを紹介しながら、3回に渡った神社についてのガイドを終了します。



昼もいい! でも夜も行ってみたいお店です!

★コウモト女子レポータープレゼンツ★

とある8月、いつも気になっていたお店「京風おばんざい 梵」様の日替わりランチをレポートしま〜す。



京風おばんざいというだけあり、川床で頂く料理のように素材が多く、五感を愉しめるお食事です。



●かぼちゃと里芋の煮物
味が浸みている、ふっくら!



●貝ひもの梅肉和え
旨みがしっかり、お酒にもあいます。



●合鴨コース
しっとり柔らかく、口の中に香が広がります。



●茶碗蒸し
フワッとして、お出汁がジュワッと。



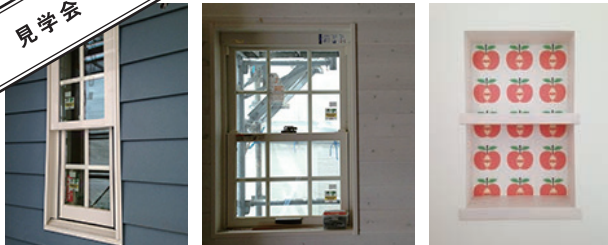
●ピスタチオのアイス
ほんのりエメラルドグリーン色。美味しい〜!

また、夜のメニューはもっと豊富ですし、他にもカウンターの上は、何種類も手作りおばんざいが並べられています。お酒の種類も多種多様。夜もお薦めできます。私はイカの姿焼きが食べたいな〜。館林だけど“京都”が味わえる店。



京風おばんざい 梵

館林市栄町1番3号 TEL.0276-74-3187 定休日/毎週水曜日
営業時間/11:30~13:00(ランチは月、火、木、金曜日のみ限定) 17:00~24:00



「屋根裏部屋のある家」予約制内覧会

アーリーアメリカンの外観に、かわいい♡がたっぷりのインテリア

物件概要/館林市千代田町 木造軸組在来工法(35坪)
内覧期間/10月初旬 ご予約受付中!

ご予約は www.komoto-style.jp またはお電話にて 0276-72-3325

その他
続々登場
予定

次号予告

超断熱住宅展示場 完成直前・最新情報をお届けします。
乞うご期待!

編集後記

本号も満足度100%の笑顔をお届けする事ができました。これからもたくさんの満足度100%を目指して参ります。超断熱展示場もお楽しみに!
KOMOTO STYLE 編集委員会

メルマガ

新鮮でお得な情報をお届けします。配信希望者募集中!
メルマガ希望の方は、本誌を見学会にご持参ください。

お名前

メールアドレス

@

(パソコン・携帯電話)

- STAFF
- PUBLISHER: Kinsaku Handa
 - EDITOR IN CHIEF: Satoru Yamamoto
 - EDITOR: Kentaro Kamata/Chiemi Abe/Hirokata Kanzawa
 - SPECIAL THANKS CREATORS:
W/Fumiko Noguchi, P/Lo-cul P, D/DESIGN NU
 - DIRECTOR: COIKI INC.

河本工業株式会社

宅地建物取引業者免許番号 群馬県知事(12)第639号
〒374-0057 館林市北成島町2544 TEL.0276-72-3325 FAX.0276-72-3327

KOMOTO STYLEのホームページ

www.komoto-style.jp

KOMOTO STYLE

検索

本情報誌への掲載や出演のお問い合わせは
info@coiki.net まで。